

## Nota Informativa

### Impuesto Sobre la Renta, primer semestre de 2024

(Millones de pesos)

Concepto	Enero-Julio		Diferencia	Variación % real
	2023	2024		
<b>Recaudación</b> <sup>1 2</sup>	<b>1,378,295.9</b>	<b>1,436,753.4</b>	<b>58,457.5</b>	<b>-0.4%</b>
No petrolero	1,377,826.5	1,435,378.7	57,552.2	-0.5%
Renta	1,378,029.7	1,435,243.2	57,213.5	-0.5%
Empresarial a tasa única	-51.7	149.7	201.4	n.s.
Impuestos a los depósitos en efectivo	-151.6	-14.2	137.4	-91.1%
Petrolero	469.4	1,374.7	905.3	179.8%
<b>Devoluciones y compensaciones</b> <sup>3</sup>	<b>321,650.7</b>	<b>216,826.5</b>	<b>- 104,824.20</b>	<b>-35.6%</b>
Devoluciones	39,364.8	52,094.4	12,729.6	26.4%
Compensaciones	282,285.9	164,732.1	- 117,553.8	-44.2%
<b>Recaudación Sectorial</b> <sup>1 2</sup>	<b>1,378,611.4</b>	<b>1,436,647.3</b>	<b>58,035.9</b>	<b>-0.4%</b>
Primario	12,696.9	15,416.1	2,719.2	16.0%
Industria	385,627.0	392,695.6	7,068.6	-2.7%
Comercio	234,918.3	250,002.1	15,083.8	1.7%
Servicios	723,230.7	750,267.2	27,036.5	-0.9%
Otros	22,138.5	28,266.3	6,127.8	22.0%
<b>Nivel de Ingreso anual por contribuyente</b> <sup>1 2</sup>	<b>1,378,611.4</b>	<b>1,436,647.4</b>	<b>58,036.0</b>	<b>-0.4%</b>
0 ≤ 750 mil pesos	25,607.6	27,349.7	1,742.1	2.0%
750 mil pesos ≤ 20 millones de pesos	62,311.2	59,505.6	-2,805.6	-8.8%
20 millones de pesos ≤ 500 millones de pesos	226,794.2	228,264.2	1,470.0	-3.8%
Más de 500 millones de pesos	874,490.2	914,908.7	40,418.5	0.0%
No presento declaración anual	189,408.2	206,619.2	17,211.0	4.2%

**NOTA:**

1/Los totales no coinciden con el ISR no petrolero, pero la SHCP no especifica la razón de la discrepancia en 106 mdp para 2024 y 315.5 mdp para 2023.

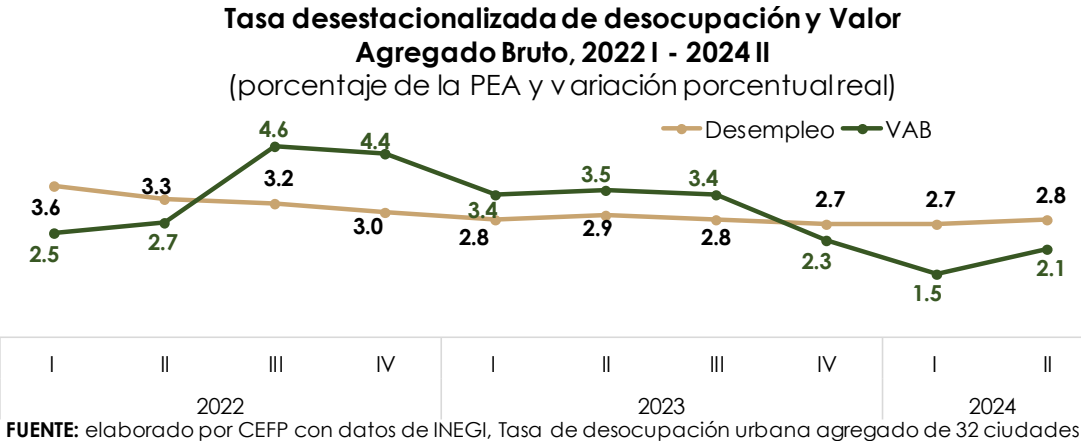
2/Cifras preliminares sujetas a revisión.

3/Las devoluciones y compensaciones restan ingresos a la recaudación del ISR.

**FUENTE:** elaborado por el CEFEP con datos de SHCP, Informes Sobre la Situación Económica, las Finanzas Públicas y la Deuda Pública, Segundo Trimestre 2024

Al segundo trimestre de 2024 los ingresos recaudados por concepto de ISR ascendieron a un billón 436 mil 753.4 millones de pesos (mdp), de los cuales un mil 374.7 mdp corresponden al ISR petrolero (derivado de los contratos y

asignaciones en materia de hidrocarburos) y un billón 435 mil 378.7 mdp<sup>1</sup> al definido como no petrolero. La recaudación total del ISR se ubicó por abajo de lo programado en 17 mil 210.2 mdp. De manera particular el ISR no petrolero fue inferior en 18 mil 99.5 mdp al monto programado (un billón 453 mil 478.2 mdp).



La baja en la recaudación de este impuesto respecto a lo programado podría explicarse por la disminución de las utilidades y ganancias (medidas a través del Valor Agregado Bruto<sup>2</sup>) a partir del tercer trimestre de 2023 y hasta el primer trimestre de 2024, pues si bien se puede ver una recuperación en el segundo trimestre, esta no compensa las disminuciones previas; lo que habría inducido la menor recaudación asociada a estos conceptos. Esta afirmación se refuerza, por otra parte, al observar que el desempleo ha mantenido una tasa homogéneamente baja entre 2.8 y 2.7 por ciento, lo que ubica el empleo en una tendencia sin precedente. Por lo que la

<sup>1</sup> Los totales no coinciden con el ISR no petrolero, pero la SHCP no especifica la razón de la discrepancia en 106 mdp para 2004 y 315.5 mdp para 2023.

<sup>2</sup> Si bien existen otros indicadores más aproximados de las utilidades (como el excedente bruto de operación), se utiliza el VAB al cumplir con la periodicidad para el análisis y ser suficientemente robusto para indicar la tendencia en que las utilidades, ganancias y remuneraciones se comportan, al incluirse todas ellas, como lo indica el INEGI en su publicación: Producto Interno Bruto Trimestral por el método del ingreso y del gasto. Síntesis metodológica. Año base 2018, disponible en: <https://www.inegi.org.mx/app/biblioteca/ficha.html?upc=889463915638>

recaudación vinculada a los salarios, esto sugiere, no sería parte de su explicación.

En cambio, la comparación anual destaca una mayor recaudación no petrolera del impuesto sobre la renta, con ingresos superiores por 57 mil 213.5 mdp, así como del IETU con 201.4 mdp adicionales. Finalmente, la recaudación por IDE si reportó pérdidas fiscales por 14.2 mdp.



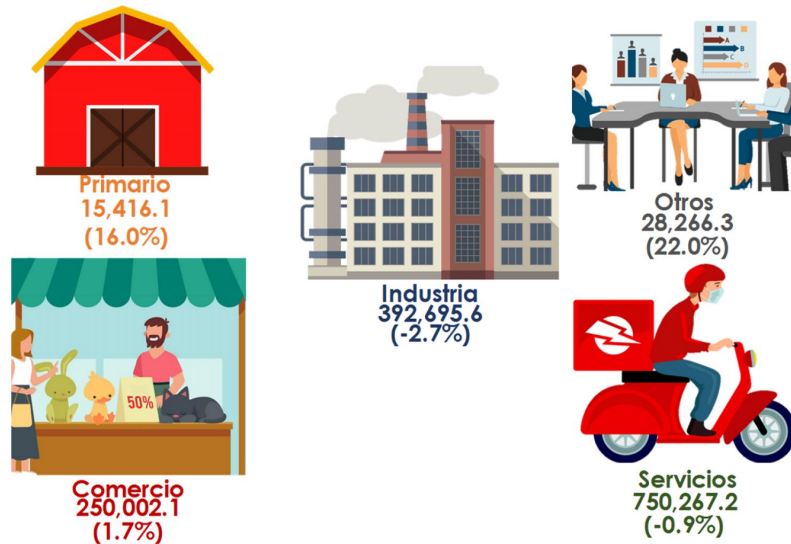
**Destaca el incremento en las devoluciones en 26.4% real anual (12 mil 729.6 mdp más) y la baja en las compensaciones de 44.2% (117 mil 553.8 menos que el año previo)**

El resultado en la recaudación es más claro si se analiza la recaudación por sector de actividad económica, observando que el sector servicios reporta una baja de 0.9 por ciento. De manera específica dentro del sector servicios, los subsectores con la mayor reducción son la dirección de corporativos y empresas con 13.5 por ciento, los servicios de información en medios masivos y los servicios educativos con 12.8 y 7.0 por ciento de manera ordenada.

Otro sector que registró una baja en la recaudación es el sector industrial que reporta una caída en términos reales de 2.7 por ciento.

Por otro lado, los sectores con mayor recaudación por orden de relevancia son: el comercio con 15 mil 83.6 mdp más (1.7%), seguido por el sector primario, que reportó un incremento de 2 mil 719.2 mdp (16.0%); y finalmente otros con 6 mil 127.8 mdp (22.0%).

**Recaudación del ISR por sector económico, Enero-Junio 2024**  
(Millones de pesos y variación real)



**FUENTE:** elaborado por el CEFP con datos de SHCP, Informes Sobre la Situación Económica, las Finanzas Públicas y la Deuda Pública, Segundo Trimestre 2024.

Por otra parte, si se considera la recaudación por nivel de ingreso, destacan las personas con ingresos hasta por 750 mil pesos, que reportaron contribuciones superiores a las pagadas un año antes por un mil 742.1 mdp (2.0% real). Si se subdivide este grupo de contribuyentes, se observa que los de ingresos menores a 250 mil pesos, tuvieron un incremento de 3 mil 10.6 mdp, mientras que los que ubicaron sus ingresos entre 250 mil y 500 mil pesos registraron menores contribuciones al ISR por 385.8 mdp, mientras que los que tienen ingresos entre 500 y 750 mil pesos, lo hicieron por 882.7 mdp menos.



Por otro lado, el sector con ingresos superiores a 20 mdp, tuvo un incremento de un mil 470.0 mdp (-3.8% real dado que su incremento fue inferior a la variación de la inflación), mientras que la recaudación de los contribuyentes con ingresos superiores a 500 mdp fue superior en 40 mil 418.5 mdp (0.0% a valor real), mientras que, los deciles que no declararon su ingreso tuvieron una recaudación mayor por 17 mil 211.0 mdp.

## Consideraciones finales

Durante el primer semestre de 2024, la recaudación del Impuesto Sobre la Renta (ISR) en México alcanzó un total de 1 billón 436 mil 753.4 millones de pesos (mdp), cifra que, a pesar de ser considerable, estuvo por debajo de lo programado en 17 mil 210.2 mdp. Este comportamiento refleja una desaceleración en la economía nacional, ya que el ISR no petrolero, componente principal de los ingresos, también se situó por debajo de las expectativas en 18 mil 99.5 mdp. Sin que esto representara un incremento en el desempleo, que por el contrario se ha mantenido bajo, incluso en niveles históricos.

El análisis sectorial de la recaudación del ISR revela tendencias que reafirman lo citado previamente, por ejemplo, el sector servicios, que generalmente tiene una correlación estrecha con el ciclo económico, experimentó una contracción del 0.9%, con caídas particularmente pronunciadas en los subsectores de dirección de corporativos y empresas (-13.5%), servicios de información en medios masivos (-12.8%) y servicios educativos (-7.0%). Por otro lado, el sector industrial también mostró debilidad, con una reducción del 2.7% en términos reales. Estos sectores clave, que tradicionalmente han sido pilares de la economía mexicana, evidencian la persistencia de desafíos que podrían estar limitando el crecimiento.

Contrariamente, algunos sectores presentaron incrementos en la recaudación del ISR, destacándose el comercio con un aumento del 1.7%, lo que representa un incremento de 15 mil 83.6 mdp, y el sector primario, que registró un crecimiento significativo del 16.0%, equivalente a 2 mil 719.2 mdp. Estos incrementos sugieren una resiliencia en sectores que están menos expuestos a la volatilidad económica global y que han logrado capitalizar las dinámicas internas de demanda.

La recaudación por niveles de ingresos también arrojó resultados mixtos. Los contribuyentes con ingresos hasta por 750 mil pesos incrementaron sus aportaciones al ISR en un 2.0%, lo que sugiere una mayor carga fiscal sobre los sectores de ingresos medios-bajos. No obstante, los contribuyentes con ingresos entre 250 mil y 750 mil pesos mostraron una reducción en sus contribuciones, lo que podría reflejar una tendencia a la baja en este segmento debido a la volatilidad económica. Adicionalmente, los contribuyentes con ingresos superiores a 20 millones de pesos

experimentaron un aumento en la recaudación, aunque este incremento fue inferior a la inflación, lo que resultó en una reducción real del 3.8%.

Finalmente, se observa una dinámica contrastante en las devoluciones y compensaciones fiscales. Las devoluciones del ISR aumentaron en un 26.4%, mientras que las compensaciones disminuyeron en un 44.2%. Este comportamiento sugiere una gestión fiscal enfocada en aliviar la presión sobre ciertos sectores, a la vez que se enfrenta una contracción en la liquidez disponible para el gobierno. En conjunto, estos resultados subrayan la complejidad del panorama fiscal actual, en donde como sugiere el comportamiento del VAB, existe una tendencia a la baja en la captación de utilidades y ganancias en la mayor parte de la economía mexicana

## **Fuentes de información**

Instituto Nacional de Estadística y Geografía, Índice Nacional de Precios al Consumidor (INPC), consultado el 2 de febrero de 2022, disponible en: <http://www.beta.inegi.org.mx/temas/inpc/#>

\_\_\_\_\_, Empleo y ocupación, consultado el 2 de febrero de 2022, disponible en: <https://www.inegi.org.mx/temas/empleo/>

\_\_\_\_\_, Producto Interno Bruto Trimestral por el método del ingreso y del gasto. Síntesis metodológica. Año base 2018, disponible en: <https://www.inegi.org.mx/app/biblioteca/ficha.html?upc=889463915638>

Secretaría de Hacienda y Crédito Público, Informes sobre la Situación Económica, las Finanzas Públicas y la Deuda Pública, cuarto trimestre de 2021, disponible en: [https://www.finanzaspublicas.hacienda.gob.mx/es/Finanzas\\_Publicas/Informes\\_al\\_Congreso\\_de\\_la\\_Union](https://www.finanzaspublicas.hacienda.gob.mx/es/Finanzas_Publicas/Informes_al_Congreso_de_la_Union)

## ANEXOS

### Cuadro A1.

#### Recaudación del ISR por sector económico

(Millones de pesos)

	2023	2024	Diferencia	Var. real
<b>Total</b>	<b>1,378,611.4</b>	<b>1,436,647.3</b>	<b>58,035.9</b>	<b>-0.4%</b>
Agricultura	12,696.9	15,416.1	2,719.2	16.0%
Minería	30,486.6	25,118.0	-5,368.6	-21.3%
Electricidad	23,798.7	26,701.7	2,903.0	7.2%
Construcción	36,677.3	43,309.8	6,632.5	12.8%
Industrias manufactureras	294,664.4	297,566.1	2,901.7	-3.5%
Comercio al por mayor	133,470.5	139,074.2	5,603.7	-0.5%
Comercio al por menor	101,448.0	110,928.1	9,480.1	4.5%
Transportes, correos y almacenamiento	62,945.5	65,065.8	2,120.3	-1.2%
Servicios de Información en medios masivos	35,249.5	32,190.5	-3,059.0	-12.8%
Servicios financieros y de seguros	157,703.0	161,862.4	4,159.4	-1.9%
Servicios inmobiliarios y de alquiler	54,724.7	60,918.1	6,193.4	6.4%
Servicios profesionales, científicos y técnicos	83,724.1	88,640.4	4,916.3	1.1%
Dirección de corporativos y empresas	30,075.3	27,222.9	-2,852.4	-13.5%
Servicios de apoyo a los negocios	75,152.7	75,159.2	6.5	-4.5%
Servicios educativos	66,310.9	64,563.3	-1,747.6	-7.0%
Servicios de salud y de asistencia social	40,366.2	46,602.6	6,236.4	10.3%
Servicios de esparcimiento culturales y deportivos.	5,502.3	7,659.6	2,157.3	33.0%
Servicios de alojamiento temporal y preparación de alimentos y bebidas	17,925.5	17,501.3	-424.2	-6.7%
Otros servicios excepto actividades de gobierno	11,354.5	12,514.7	1,160.2	5.3%
Actividades de gobierno y de organismos internacionales y extraterritoriales	82,196.5	90,366.4	8,169.9	5.0%
Otros	19,148.6	25,465.6	6,317.0	27.1%
Otros Auxiliares <sup>1</sup>	2,989.9	2,800.7	-189.2	-10.5%

1/ Incluye la recaudación de las Aduanas, Entidades Federativas y Tesorería de la Federación, como Auxiliares.

**FUENTE:** elaborado por el CEFP con información de la SHCP



**Cuadro A2.**  
**Recaudación del ISR por decil de ingresos**  
(Millones de pesos)

Nivel de ingresos <sup>1</sup> (Miles de pesos)	2023	2024	Diferencia	Var. real
<b>Total</b>	<b>1,378,611.4</b>	<b>1,436,647.3</b>	<b>58,035.9</b>	<b>-0.4%</b>
0 a 250	28,576.3	31,586.9	3,010.6	5.6%
250 a 500	-1,538.1	-1,923.9	-385.8	19.5%
500 a 750	-1,430.6	-2,313.3	-882.7	54.5%
750 a 1,000	183.7	-476.0	-659.7	-347.6%
1,000 a 5,000	19,043.4	19,250.1	206.7	-3.4%
5,000 a 10,000	19,307.2	17,418.4	-1,888.8	-13.8%
10,000 a 20,000	23,776.9	23,313.1	-463.8	-6.3%
20,000 a 50,000	39,519.7	40,911.2	1,391.5	-1.1%
50,000 a 100,000	44,354.2	40,207.6	-4,146.6	-13.4%
100,000 a 500,000	142,920.3	147,145.4	4,225.1	-1.6%
más de 500,000	874,490.2	914,908.7	40,418.5	0.0%
Resto <sup>2</sup>	189,408.2	206,619.2	17,211.0	4.2%

1/Los Rangos se obtienen de conformidad a los Ingresos Anuales declarados por el Contribuyente, excepto aquellos que tributan en el Régimen de Incorporación Fiscal, en cuyo caso se tomaron las declaraciones bimestrales presentadas en "Mis Cuentas" y DyP.

2/Contribuyentes que no presentaron declaración anual.

**FUENTE:** elaborado por el CEFP con información de la SHCP



LXVI  
LEGISLATURA

CEFP



[www.cefp.gob.mx](http://www.cefp.gob.mx)



@CEFP\_diputados



Centro de Estudios de las Finanzas Públicas